



ACTIVITEITENVERSLAG 2015

[POLITIEZONE ERPE-MERE/LEDE]

Partner in het streven naar veiligheid

ACTIVITEITENVERSLAG 2015

[POLITIEZONE ERPE-MERE/LEDE]

Stel u voor dat een korpschef van een “activiteitenverslag” van het voorbije jaar gebruik zou maken om een aantal *dromen* te lanceren. Het zou misschien getuigen van weinig realiteitszin... En toch, dat is wat we begin 2015 tijdens een nieuwjaarsbijeenkomst hebben aangedurfd.

We droomden toen van een jaar waarin we de vele organisatorische veranderingen van 2014 zouden kunnen borgen. We droomden van een vlekkeloos verloop van het *Belgisch Kampioenschap Veldrijden* midden januari 2015, misschien wel met veel modder, maar liefst zonder aanhoudende regen, en zeker zonder incidenten of calamiteiten. We droomden evenzeer over de verdere uitbouw van goede samenwerkingsvormen met naburige politiezones. We droomden zelfs luidop van een nieuw en functioneel politiehuis ...

2015 was een goed jaar, een heel goed jaar voor de lokale politie Erpe-Mere/Lede. Het is nochtans niet onze gewoonte om bezadigd achteruit te leunen en vergenoegd terug te blikken op het verleden; we kijken liever met veel enthousiasme, met veel *goesting* naar de toekomst. Maar bij de presentatie van een “jaarverslag” is een korte terugblik ongetwijfeld wel op zijn plaats.

Op operationeel vlak hebben we de meeste doelstellingen ruimschoots behaald. In 2015 dienden we géén dodelijke verkeersongevallen vast te stellen. Ook de aanrijtijden van onze interventieploegen werden terug met een paar minuten ingekort, en het aantal inbraken in gebouwen daalde gevoelig. Bovendien is het aandeel van het aantal *geslaagde* inbraken sterk gedaald. In 48% van de gevallen bleef het bij een poging, een NIET-geslaagde inbraak. Het beheersbaar houden van het aantal inbraken in gebouwen is voor ons een werk van alle dag. De huidige neerwaartse tendens vindt ongetwijfeld deels zijn oorzaak in het exploiteren van ons *ANPR-netwerk*, maar ook in het opdrijven van het aantal *anti-crim-acties* en statische controles, en zeker en vast ook de talrijke diefstalpreventieve adviezen, de onophoudelijke preventietips die we via talrijke communicatiekanalen verspreidden.

VOORWOORD



De grotere evenementen binnen de zone, niet in het minst het *BK Veldrijden*, verliepen rimpelloos. De interne werkgroep die zich gedurende maanden met de politionele voorbereidingen heeft ingelaten, verdient hiervoor andermaal een dikke pluim. Als organisatie kunnen we fier zijn dat we een aanzienlijk aandeel hadden in het veilig en rustig verloop van deze mooie cyclocross.

Bovenlokale samenwerking met omliggende politiezones werd aangewend: kennis en expertise worden op regelmatige basis uitgewisseld, logistieke beslissingen worden gecoördineerd en diverse werkprocessen worden beter op elkaar afgestemd. Enkele concrete acties werden op poten gezet en onze *specialisten geweldsbeheersing* hebben wekenlang degelijk bovenlokaal samengewerkt in het zo realistisch mogelijk trainen van zogenaamde *AMOK-situaties*.

Ook op logistiek vlak gingen de zaken in sneltreinvaart vooruit. Drie nieuwe dienstvoertuigen werden aangekocht, alsook een nieuwe politiemotor, enkele elektrische fietsen, grote delen van het informaticamateriael konden vervangen worden, de cellen werden voorzien van meer performante camera's, enkele bijkomende ASTRID-radio's werden aangeschaft, enzovoort.

Van groot belang is ook de beslissing tot uitbreiding van ons ANPR-netwerk met 8 bijkomende camera's. Het politiecollege is er immers absoluut van overtuigd dat het een uitermate nuttig instrument gebleken is om enkele criminaliteitsvormen aan te pakken en zeker – maar dat laat zich moeilijker in concrete cijfers vertalen – om de ophelderingsgraad aanzienlijk te verhogen.

Het nieuwbouwproject was niet alleen onze grootste droom van begin 2015, het was bovenal onze grootste zorg. Een aantal inspectiebezoeken hadden ons immers geleerd dat we voor enkele aspecten de grens van het ontoelaatbare hebben bereikt binnen de huidige infrastructuur.

De beslissing tot het realiseren van een nieuw politiehuis werd niet lichtzinnig genomen en is nimmer een gemakkelijke beslissing. We danken daarvoor nadrukkelijk de respectieve gemeenteraden, de politieraad en het politiecollege. Het toont vooral aan dat onze lokale beleidsmakers grondig nadenken over welke politie zij ook in de toekomst in beide gemeenten willen, over welke politie-ZORG, welke politie-KWALITEIT zij op middellange en op lange termijn voor ogen hebben.

In 2015 hebben we ook fors ingezet op **externe communicatie**: enkele medewerkers zijn, naast alle andere werkzaamheden, dagelijks doende met het systematische communiceren via sociale media-kanalen. Diverse preventietips passeerden de revue, we communiceerden over dagelijkse politionele tussenkomsten, over resultaten van verkeersacties, over verloren voorwerpen, over enkele ANPR-resultaten, over verdachte handelingen, over evenementen die hun invloed kunnen hebben op mobiliteit en openbare rust. Daar gaan we mee verder, omdat het een eigentijdse en bovendien snelle en kosteloze manier is om onze opdrachtgevers en alle inwoners van de politiekezone op een transparante wijze te informeren over het doen en laten van hun lokale politie. En het mag gezegd: de respons die we via en over deze communicatievorm regelmatig ontvangen is doorgaans unaniem lovend.

Daarnaast werden ook nieuwe informatiefolders ontwikkeld, die alle nieuwe inwoners voortaan van hun buurtinspecteur ontvangen. Het realiseren van een toegankelijk en laagdrempelig “Jaarverslag” behoort eveneens tot dit communicatieplan.

De buurtwerking onderging afgelopen anderhalf jaar een aanzienlijke transformatie. Maar we schrijven het met volle overtuiging: vandaag zijn we fier op onze buurtwerking. Dat door enkele drastische interne verschuivingen een groot deel van de inwoners nog onvoldoende weet wie zijn eigen wijkagent is, is momenteel nog een werkpunt. Of iedereen uit het hoofd moet weten wie zijn wijkagent is, durven we te betwijfelen. Belangrijker lijkt ons dat – omgekeerd – de buurtinspecteur vooral zijn buurt grondig moet kennen. Maar in de loop van 2016 zullen we toch enkele initiatieven ontwikkelen om de toegankelijkheid NAAR de wijkagent en de aanspreekbaarheid VAN de wijkagent alsnog te verhogen.

Het goud van elke organisatie, dat zijn de medewerkers. De in dit activiteitenverslag opgesomde verwezenlijkingen zijn nooit het resultaat van een paar enkelingen of geïsoleerde initiatieven. Het collectief van de organisatie is daar verantwoordelijk voor.

De vooruitgang die in dit jaarverslag wordt geschetst (en de vele andere verwezenlijkingen die hier niet aangehaald worden) zijn het resultaat van *ei zo na* 80 collega's die elke dag opnieuw het beste van zichzelf proberen geven.

Wat biedt de toekomst?

De uitdagingen voor “morgen” en “overmorgen” zijn bijzonder groot. Afgelopen jaar is er best veel veranderd, niet alleen in onze eigen politiekezone, maar in het hele politielandschap. Veranderingen houden – ook binnen de hele geïntegreerde politie – nooit meer op. Meer zelfs, ze volgen elkaar in steeds sneller tempo op. Dat is het wat we onze medewerkers én onze dienstenafnemers dit jaar vooral op het hart willen drukken.

VOORWOORD



Bij Charles DARWIN vinden we daarover een veelzeggende, interessante en inspirerende quote:

It is not the strongest of the species that survive, nor the most intelligent, but the one most responsive to change

Sterk zijn of intelligent zijn, is misschien een handige kwaliteit om te overleven, maar vooral ontvankelijk blijven voor de veranderende omgeving, dat is meer dan ooit de grote uitdaging van. Ook voor de politiezone Erpe-Mere/Lede. Ook voor alle medewerkers die er elke dag opnieuw ten volle voor gaan.

Wees er van overtuigd, wij lachen als politiezone in deze snel veranderende wereld met véél enthousiasme de toekomst tegemoet en blijven met al onze partners dag na dag streven naar meer veiligheid.

Luk LACAEYSE
Hoofdcommissaris
Korpschef

VOORWOORD

1	Wie zijn we?	8
1.1	De beheersorganen	8
1.2	Situering van de politiezone	9
1.3	De samenstelling van het korps	10
1.4	De korpsstructuur anno 2015	11
1.5	Wat doen wij?	12
2	Prioriteiten, opdrachten & gebeurtenissen.....	22
2.1	Het zonaal veiligheidsplan (ZVP)	22
2.2	Interne & externe communicatie	37
2.3	Nog enkele “highlights”	40
2.4	Verbeteren & vernieuwen	45

1 Wie zijn we?

1.1 De beheersorganen

1.1.1 Het politiecollege

Het dagelijks bestuur van de politiezone is in handen van het **politiecollege**, dat is samengesteld uit de burgemeesters van de gemeenten die deel uitmaken van de politiezone. In onze zone zijn dit respectievelijk burgemeester Hugo DE WAELE (tevens de voorzitter) en burgemeester Roland UYTENDAELE. De korpschef en een politiesecretaris nemen ambtshalve deel aan de zittingen.



Het politiecollege heeft *organieke bevoegdheden* die samenhangen met de organisatie en het beheer van het politiekorps (o.a. tuchtgezag over de personeelsleden, het gunnen van overheidsopdrachten, het bewaken van de beleidslijnen).

In 2015 vergaderde het politiecollege 24 keren.

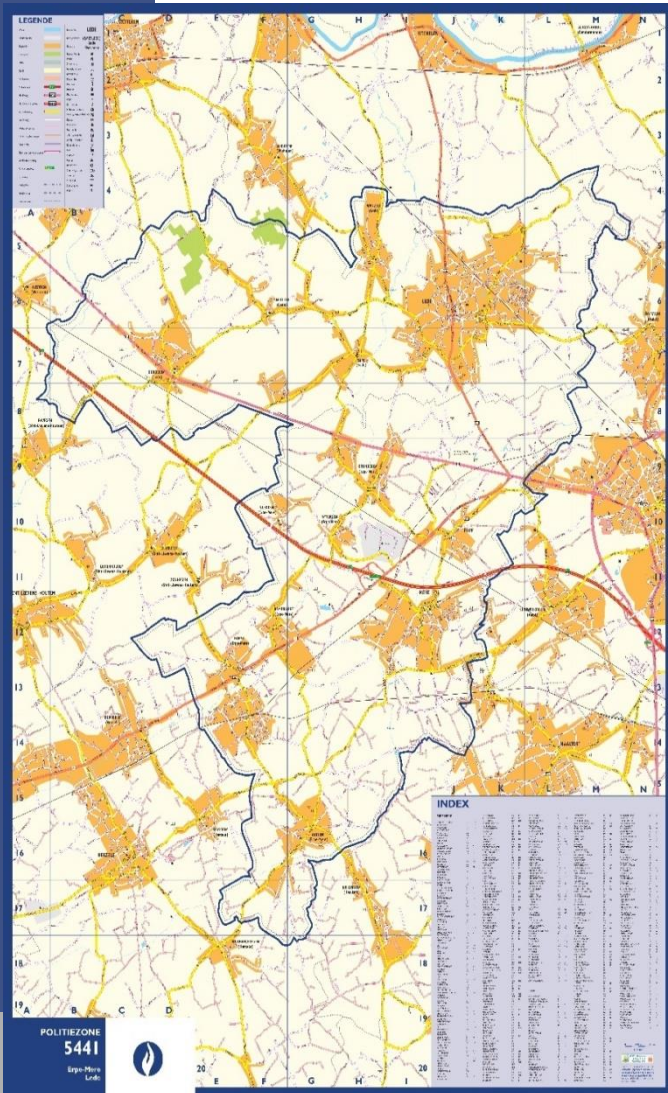
1.1.2 De politieraad

De politieraad heeft bevoegdheden die kunnen vergeleken worden met deze van een gemeenteraad, maar slechts op gebied van lokaal politieel vlak. Deze raad bestaat uit de leden van het politiecollege en uit 17 gemeenteraadsleden, die op een proportionele wijze binnen de twee gemeenten van de zone verkozen worden. Net als bij het politiecollege, nemen de korpschef en de politiesecretaris ambtshalve deel aan de zittingen van de politieraad.

De politieraad is o.a. bevoegd voor het goedkeuren van de begroting en de jaarrekeningen, het aanwerven en ontslaan van personeelsleden, het goedkeuren van het zonale veiligheidsplan, enz.

1.2 Situering van de politiezone

De Wet op de geïntegreerde politie voorziet in de indeling van het Belgisch grondgebied in 190 politiezones. Onze politiezone is een *meergemeententzone*, bestaande uit de gemeenten Erpe-Mere en Lede.





De zone situeert zich tussen Gent en Aalst, en maakt deel uit van het gerechtelijk arrondissement Oost-Vlaanderen en het bestuurlijk arrondissement Aalst.


De naburige politiezones zijn:

- N: PZ Wetteren/Laarne/Wichelen
- N-O: PZ Dendermonde
- O: PZ Aalst
- Z-O: PZ Haaltert/Denderleeuw
- Z-W: PZ Zottegem/Herzele/St-Lievens-Houtem.

Enkele gewestwegen doorkruisen de zone:

 De **N46** die over een afstand van 7 km over het grondgebied Erpe-Mere loopt en het kruispunt "Vijfhuizen" verbindt met Oudenaarde.

 De **N9** die over een afstand van 9,1 km over het grondgebied Lede en Erpe-Mere loopt en Aalst verbindt met Gent.

 De **N442** die over een afstand van 4,7 km over het grondgebied van Lede en Erpe-Mere loopt en het kruispunt "Vijfhuizen" verbindt met Berlare en Lokeren.

De politiezone heeft een oppervlakte van 6.384 ha, waarvan Lede 2.969 ha bekleedt voor circa 18.100 inwoners en Erpe-Mere 3.400 ha voor circa 19.700 inwoners.

1.3 De samenstelling van het korps

Het “organiek kader” voorzag in 2015 in 78 personeelsleden (FTE), waarvan 67 operationele politieambtenaren en 11 administratieve & logistieke medewerkers.

Het korps wordt ingedeeld in 4 directies:

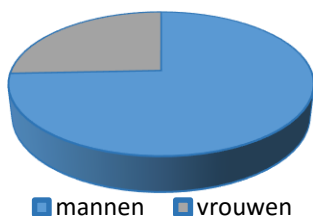
- **Directie Operaties**, bestaande uit de *dienst interventie- en projectwerking* en de *verkeersdienst*;
- **Directie gebiedsgebonden politiezorg**, bestaande uit de *dienst buurtwerking* en het *onthaal*;
- **Directie operationele steun**, bestaande uit de *lokale researchedienst*, de *dienst jeugd & gezin*, het *lokaal informatiekrispunt* en de *dienst ICT*;
- **Directie niet-operationele steun**, bestaande uit de *dienst HRM*, het *politie- en personeelssecretariaat*, de *boekhouding* en het *economaaat & logistieke dienst*.

Deze directies worden aangestuurd door één of meerdere *directeurs*.

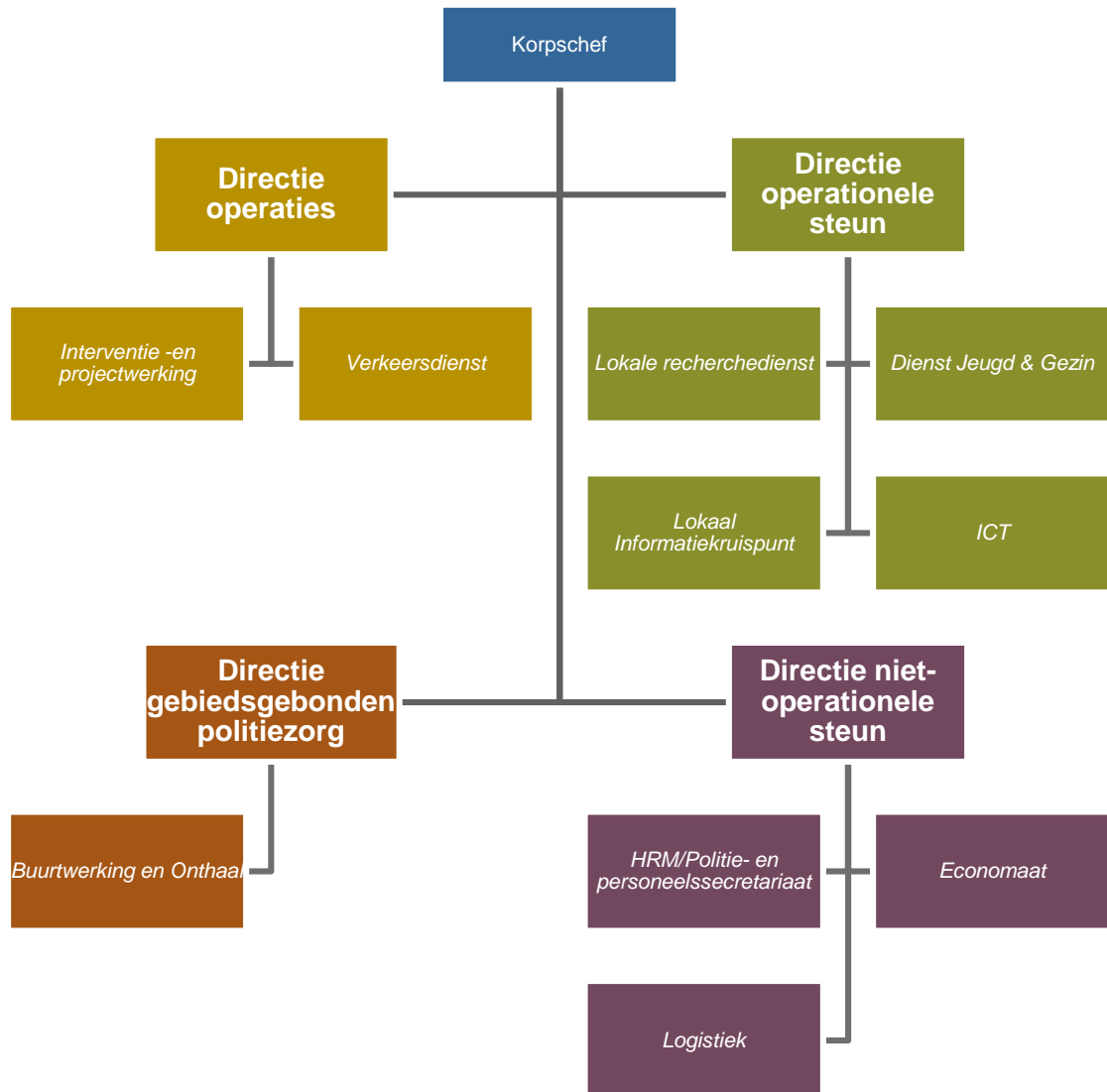
Elke directie bestaat uit één of meer diensten, waarbij de dagelijkse leiding is toevertrouwd aan één of meerdere *coördinatoren*.



Het korps is samengesteld uit 58 mannen en 20 vrouwen. De gemiddelde leeftijd in onze organisatie bedroeg afgelopen jaar 44,5 jaar.



1.4 De korpsstructuur anno 2015



1.5 Wat doen wij?

1.5.1 Operationele diensten

A. *De interventiedienst*

De interventiedienst van de politie beantwoordt, 24/24 en 7/7 alle oproepen tot dringende politiehulp. Deze functionaliteit bestaat erin om binnen een passende termijn een antwoord te bieden op elke oproep waarbij een politionele interventie ter plaatse noodzakelijk is.

Bij dringende oproepen via de noodnummers 100/101 of via één van onze lokale oproepnummers, wordt deze dienst via een centrale meldkamer ter plaatse gestuurd.

In 2015 werden **4.723 noodoproepen** afgehandeld door onze interventieploegen.



Het interventieteam in onze zone is samengesteld uit 6 hoofdinspecteurs en 20 inspecteurs.

Er zijn de klok rond steeds minimaal één of twee interventieploegen op het terrein aanwezig. Deze kunnen op regelmatige tijdstippen worden bijgestaan door extra manschappen, die op dat moment belast worden met gerichte acties of andere opdrachten. Hierbij kan het gaan over toezicht op regelmatig weerkerende verkeersinbreuken, toezicht op (speel)pleinen waar melding werd gemaakt van overlast, extra aandacht in bepaalde woonwijken ingevolge een diefstallenplaag,... enz.

De bijzonderste taken van de interventiedienst bestaan uit:

- het beantwoorden van dringende oproepen zoals verkeersongevallen, inbraken, twisten, rampen, agressie, hold-up alarm,... ;
- het verzekeren van toezichtspatrouilles over het hele grondgebied van de zone ten einde veiligheidsfenomenen op te volgen;
- het voeren van bestuurlijke en gerechtelijke acties;
- het opsporen en vaststellen van misdrijven, wanbedrijven en overtredingen en daarbij het verzamelen van bewijzen, eventuele daders te vatten en op te sporen;

In onderstaande tabel is een overzicht weergegeven van de 10 meest voorkomende oproepen binnen onze politiezone in het jaar 2015.

Soort melding		Aantal oproepen
1.	Verdachte handelingen (zowel personen als voertuigen)	720
2.	Loslopende dieren	505
3.	Verkeersongevallen stoffelijke schade	498
4.	Nachtlawaaï en geluidshinder	282
5.	Huiselijke moeilijkheden	274
6.	Parkeerproblemen	203
7.	Moeilijkheden met personen	201
8.	Diefstallen	174
9.	Verkeersongevallen lichamelijk letsel	109
10.	Alarmmeldingen	91

Daarbuiten wordt de medewerkers van onze interventiedienst ook soms ingezet voor federale politietaken (ordediensten bij voetbal, gevangenisstakingen,...) en voor het handhaven van de openbare orde door algemeen toezicht op openbare plaatsen tijdens festiviteiten en bij elke grote volkstoeloop.



Handhaving van de openbare orde is het vrijwaren en, in voorkomend geval, het herstellen van de openbare rust, de veiligheid en de gezondheid. Iedere politieactie in functie van de openbare orde moet tevens bijdragen tot de vrijwaring van de individuele rechten en vrijheden van iedere burger zonder daarbij de rechten en vrijheden te schenden van andere burgers.

Met de hervorming van het politielandschap in België werd de term *gehypothekeerde capaciteit* (HyCap) ingevoerd. Dit wil zeggen dat elk politiekorps een bepaald percentage (4 tot 7 %) van zijn personeelscapaciteit ter beschikking moet houden voor opdrachten van federale aard buiten het grondgebied van de eigen politiezone.

B. *De buurtwerking en het lokaal onthaal*

De dienst “buurt & onthaal” wordt in de zone gevormd door 2 hoofdinspecteurs, 10 buurtinspecteurs, 2 vaste onthaalmedewerkers en 1 administratief personeelslid.

Het lokaal onthaal

De dienst “Onthaal” fungeert als het eerste aanspreekpunt van de bevolking met de politie. U kan met al uw vragen, aangiften en opmerkingen in 2 onthaalpunten terecht:

Het hoofdcommissariaat in Lede,

Administratief Centrum 2, 9340 Lede

- Maandag tot vrijdag: 07:30 u – 19:30 u
- Zaterdag: 09:00 u – 12:00 u



De politiepost in Erpe-Mere,

Oudenaardsesteenweg 402, 9240 Erpe-Mere.

- Ma-di-wo-vrij: 09:00–12:30 u en 13:00–17:30 u
- Donderdag: 12:00 – 20:00 u



Tijdens de openingsuren kan u in onze onthaalpunten steeds terecht voor onder andere:

- ✓ Klachten en aangiften (verlies/diefstal identiteitskaart, rijbewijs of boorddocumenten, gevonden of verloren voorwerpen,...)
- ✓ Aanvraag afwezigheidstoezicht
- ✓ Allerlei inlichtingen inzake de werking van onze Interventiedienst, onze Verkeersdienst, onze Lokale Recherche, onze cel “Jeugd & Gezin”, externe communicatie, enz.

De buurtwerking

De buurtwerking vormt één van de belangrijkste hoekstenen van de basispolitiezorg. De buurtinspecteur is het vertrouwde gezicht en aanspreekpunt voor de buurtbewoners.

Deze bestaat uit het aanbieden van een zichtbare, aanspreekbare en contacteerbare politiedienst die in haar werking maximaal georiënteerd is op de behoeften en



verwachtingen van haar omgeving. Deze functionaliteit wordt georganiseerd op basis van een geografische indeling van het grondgebied van de politiezone, rekening houdend met de lokale omstandigheden en de bevolkingsdichtheid.

De voornaamste taken van onze buurtinspecteurs zijn:

- ✓ Contacten onderhouden met de buurtbewoners.
- ✓ Niet-dringende politietussenkomsten zoals burengeschillen en allerlei inbreuken
- ✓ Opdrachten van de procureur des Konings (kantschriften)
- ✓ Domicilieonderzoeken
- ✓ Moraliteitsonderzoeken
- ✓ Buurtonderzoeken
- ✓ Hercontacteren van slachtoffers
- ✓ Oorzaken van onveiligheid opsporen
- ✓ Schooltoezicht
- ✓ Afwezigheidstoezicht op woningen
- ✓ Aanwezigheid bij openbare gebeurtenissen
- ✓ Bijstand verlenen aan gerechtsdeurwaarders

Het grondgebied van de politiezone Erpe-Mere/Lede werd in 2015 ingedeeld in **vijf buurtsectoren** met telkenmale twee verantwoordelijke buurtinspecteurs.

Ook in 2015 werd onze website uitgebreid met een “zoekrobot”, zodat probleemloos kan nagegaan worden wie de buurtinspecteurs zijn die verantwoordelijk zijn in een bepaalde buurt (zie onze website www.lokalepolitie.be/5441).



C. De verkeersdienst

Sinds het KB 16 oktober 2009 is “verkeer” eveneens een afzonderlijke basisfunctionaliteit van de lokale politie. Het betreft die verkeerstaken die nodig zijn voor het beheren van de lokale verkeersveiligheid, de strijd tegen verkeersinbreuken en de bijdrage tot het vlot verkeer op het grondgebied van de politiezone.

Deze opdrachten worden geconcretiseerd door:

- het voeren van preventieve en repressieve acties inzake de naleving van de verkeersregels;
- de verkeersregeling in geval van ernstige en onverwachte verstoring van de mobiliteit;
- het verstrekken van advies aan de bevoegde overheden inzake mobiliteit en verkeersveiligheid.



Als politiedienst hebben wij een bijzondere rol en verantwoordelijkheid om de verkeersveiligheid te verhogen en het aantal verkeersslachtoffers te doen dalen, preventief waar mogelijk, repressief waar het moet.

De minimumnorm die aan de functie “verkeer” besteed moet worden, bedraagt 8% van de totale werkcapaciteit van de politiezone.



In de politiezone Erpe-Mere/Lede bestaat de verkeersdienst uit 1 hoofdinspecteur die instaat voor de dagelijkse coördinatie van de dienst. Hij wordt bijgestaan door 5 politie-inspecteurs en 1 agent van politie.

Enkele medewerkers kunnen ook ingezet worden als motorrijder. Onze politiezone beschikt over 3 politiemotors.

D. De dienst jeugd & gezin

De dienst jeugd & gezin is samengesteld uit 2 inspecteurs. Deze dienst staat in voor o.a. de onderzoeken in het kader van gezinsproblematieken, voert alle gevraagde moraliteitsonderzoeken uit en heeft specifieke taken in het kader van slachtofferbejegening. Deze dienst onderhoudt bovendien contacten met hulpverlenende instanties en neemt deel aan talrijke overlegstructuren.

Wanneer iemand slachtoffer wordt van een schokkende gebeurtenis, gebeurt dit in de meeste gevallen volkomen onverwacht en ongevraagd. Hierdoor wordt men geconfronteerd met politie en justitie zonder misschien goed te beseffen wat men overkomt.



Om slachtoffers hierin bij te staan werd de *politieele slachtofferbejegening* als één van de basisfunctionaliteiten van de politie wettelijk omschreven. De wet op het politieambt stelt dat een goede slachtofferbejegening en een correcte opvang basistaken zijn van elke

politieambtenaar. Daarenboven kan elk slachtoffer zich beroepen op een aantal rechten. Het is de taak van de politie hierop toe te zien en elke burger hierover in te lichten en hierin bij te staan.

Wie geconfronteerd wordt met ernstig of zwaar slachtofferschap kan bijgestaan worden door een *slachtofferbejegenaar*. Een aantal medewerkers hebben een gespecialiseerde opleiding gevolgd en zijn via een beurtsysteem ter beschikking voor:

- een eerste opvang van slachtoffers in crisissituaties;
- de slechtnieuwsmelding bij een traumatische gebeurtenis (vb. dodelijk ongeval);
- de eerste opvang van minderjarige slachtoffers of slachtoffers van zedenfeiten en intrafamiliaal geweld.



De slachtofferbejegening door de politie is slechts een eerste stap in de begeleiding van slachtoffers. Nadien kan er verdere doorgedreven gespecialiseerde opvang en vrijwillige begeleiding gebeuren door de dienst "slachtofferhulp" van het Centrum voor Algemeen Welzijn.

E. *Lokale Recherchedienst*

De lokale recherche bestaat uit 7 personeelsleden: 2 hoofdinspecteurs en 5 inspecteurs. Hun opdracht bestaat uit het voeren van gerechtelijke opsporingen en onderzoeken, die een grondige kennis in bepaalde domeinen of een inzet van een zekere duur vergen omwille van de omvang van het onderzoek.

Deze activiteiten worden meestal volbracht in opdracht van een onderzoeksrechter en/of de procureur des Konings. Ook start deze dienst op eigen initiatief de nodige opsporingsonderzoeken op, met als doel het noodzakelijke bewijsmateriaal te verzamelen om de daders te identificeren.



Om aan al deze verwachtingen te kunnen voldoen is er een permanente beschikbaarheid van de lokale recherche. De klok rond is er een permanentieploeg om steun te verlenen aan andere diensten van het korps.

De leden van de recherche werken in principe steeds in burgerkledij, waardoor ze eerder "onherkenbaar" zijn. Ze zijn wel gewapend en dragen bij acties een rode armband om zich te identificeren.

1.5.2 Administratieve en ondersteunende diensten

A. *Het beheer en de leiding van het korps*

Het directiecomité

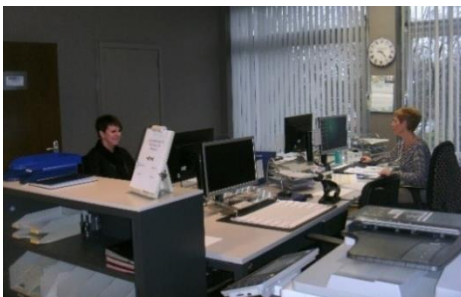
De dagelijkse leiding van de politiezone berust bij de korpschef, bijgestaan door vier officieren en een adviseur. Er wordt tweewekelijks een overlegmoment gehouden, waarin de beleidszaken besproken worden.



De sleutelfiguren

Binnen onze zone beschikken wij over een intern overlegplatform, gevormd door 15 zgn. *sleutelfiguren*. Hierin is minstens één medewerker uit elke dienst vertegenwoordigd, aangevuld met de korpsleiding. Deze sleutelfiguren dragen mee het korps. Hun bijdrage is cruciaal voor de goede werking van de organisatie.

B. *Het politie- en personeelssecretariaat*



werk van de korpschef.

Het politie- en personeelssecretariaat is samengesteld uit vier personen. Het is het administratieve hart van de organisatie, zowel voor personeelsaangelegenheden, als voor de niet-operationele administratie en het secretariaats-

C. *Het lokaal informatiekruispunt*

Het lokaal informatiekruispunt (LIK) vormt de schakel in de verwerking en de verspreiding van informatie, zowel lokaal als bovenlokaal.

Het LIK vervult een brede waaier aan taken, o.a.:

- ✓ het beheer van gerechtelijke en bestuurlijke informatie.

- ✓ de eindcontrole van processen-verbaal, de 'vatting' van voertuigen, voorwerpen en personen in de Algemene Nationale Gegevensbank.
- ✓ de dringende signaleringen van gezochte personen, voorwerpen, voertuigen, nummerplaten,...
- ✓ de analyse van de dagverslagen.



Het LIK in onze zone is samengesteld uit 2 hoofdinspecteurs, 1 inspecteur en 2 administratieve medewerkers.

D. *De dienst ICT*

De dienst ICT onderhoudt de telematica-infrastructuur en maakt deze beschikbaar voor de verschillende diensten. Zij beheren eveneens de interne netwerkverbindingen en zorgen ervoor dat de medewerkers toegang hebben tot de

verschillende politiemodules, het intranet en de nationale databanken. Eén van de medewerkers binnen deze dienst staat bovendien in voor de dagelijkse verwerking van de ANPR-gegevens.

De dienst ICT is samengesteld uit 1 inspecteur en 1 ICT-consulent.



E. *Logistieke dienst*

De dienst Logistiek wordt bemand door 1 inspecteur, die instaat voor alle aankopen en herstellingen, het beheer van het voertuigenpark, en het onderhoud van de infrastructuur

F. *Boekhouding & economaat*

Het economaat wordt bemand door 1 boekhouder, die samen met de *bijzonder rekenplichtige* instaat voor het dagelijks financieel beheer van de politiezone.



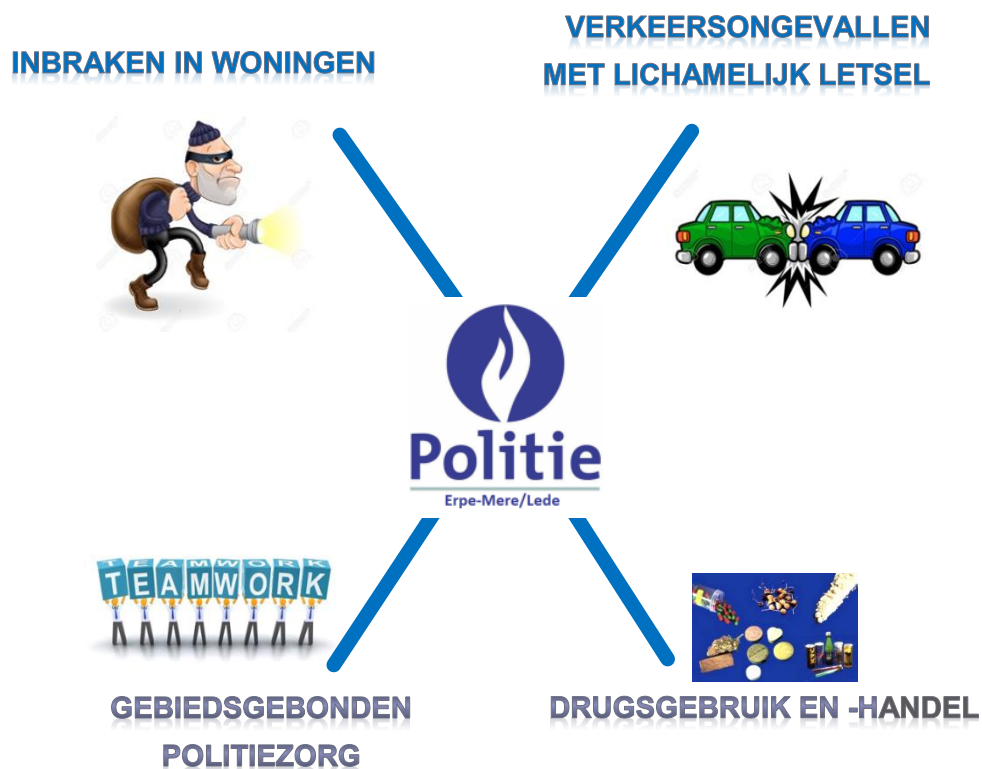
2 Prioriteiten, opdrachten & gebeurtenissen

2.1 Het zonaal veiligheidsplan (ZVP)

Een ZVP is een “politieplan” waarin de lokale politie zijn doelstellingen en prioriteiten voor de komende jaren vooropstelt. Onze politiezone heeft met de partners binnen de Zonale Veiligheidsraad het ZVP voor de jaren 2014-2017 opgesteld, wat ons in staat moet stellen naast het dagdagelijkse politiewerk ook doelstellingen op middellange termijn te realiseren.

Het welzijn van de bevolking is hier het uitgangspunt. Aan de hand van o.a. de criminaliteitscijfers van de voorbije jaren en de realistische verwachtingen van onze partners, werd een grondige analyse gemaakt.

Onze huidige **vier prioriteiten**:



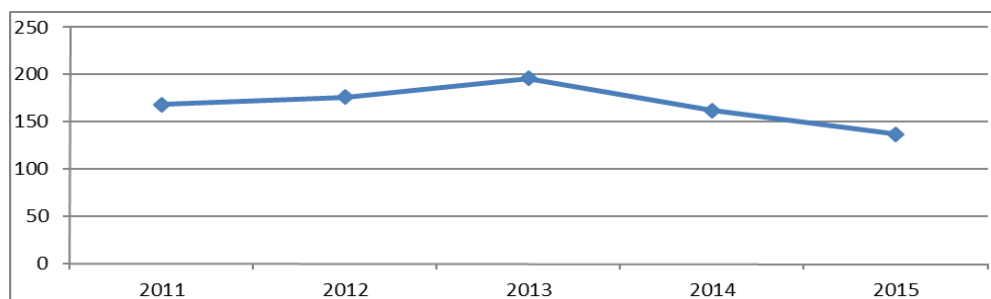
2.1.1 Woninginbraken

In het ZVP 2014-2017 is de aanpak van de inbraken in private woningen een topprioriteit. Daar waar uit de nationale criminaliteitsstatistieken blijkt dat andere criminaliteitsfenomenen een dalende trend kenden, bleven de woninginbraken jarenlang stijgen.

Vanaf 2014 hebben wij onze capaciteit in de strijd tegen de woninginbraken gevoelig opgedreven, inzonderheid op preventief vlak.

Evolutie van het aantal inbraken in 2015, in verhouding tot voorgaande jaren:

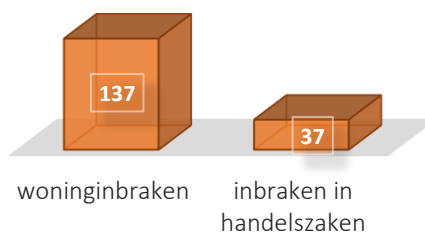
2011	2012	2013	2014	2015
Aantal inbraken in woningen				
168	176	196	162	137



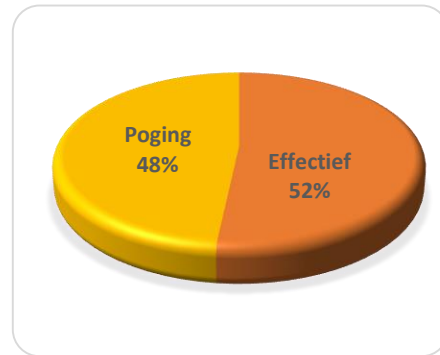
Sedert 2015 werd onze strijd tegen inbraken in woningen opnieuw verruimd naar inbraken in het algemeen: dus ook inbraken in bedrijven, instellingen, kleine en zelfstandige ondernemingen.

Inbraken in gebouwen in 2015

In 2015 werden 174 inbraken gepleegd, waarvan 137 in private woningen en 37 in bedrijven en andere. Hoewel de arrondissementele trend voor inbraken in 2015 nog licht stijgend was, is het aantal inbraken in onze politiezone aanzienlijk gedaald afgelopen jaar.

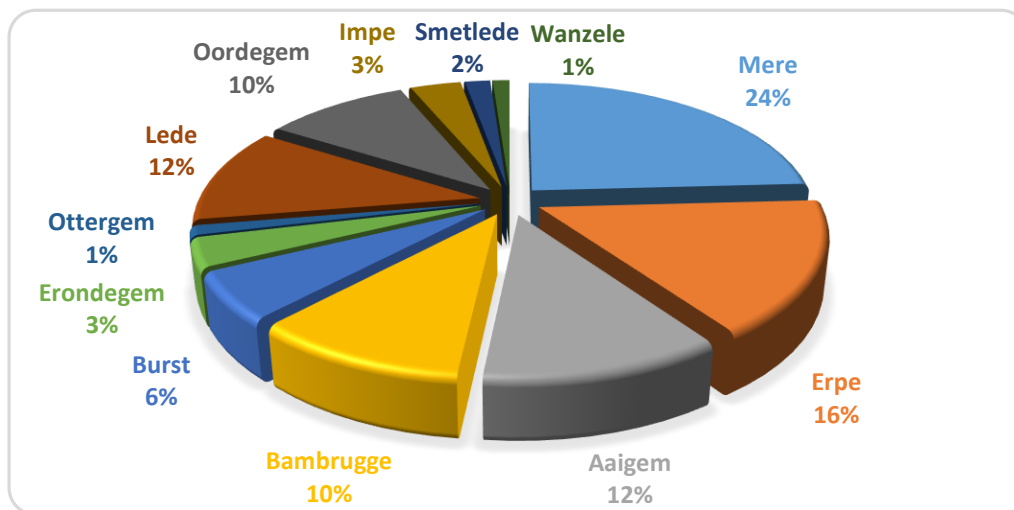


Van de 174 inbraken zijn er 90 effectief geslaagd en werd er buit ontvreemd, in 84 gevallen bleef het bij een poging tot inbraak of werd niets gestolen. Daar waar in de voorgaande jaren de verhouding tussen effectieve inbraken en pogingen lag op 60/40 wordt in 2015 opgemerkt dat hierin een evenwicht is bereikt.

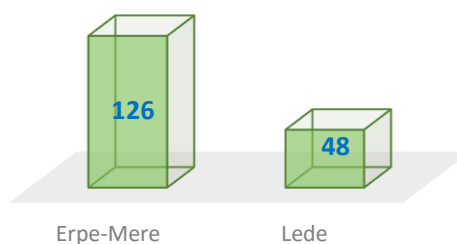


Het aantal inbraken per deelgemeente

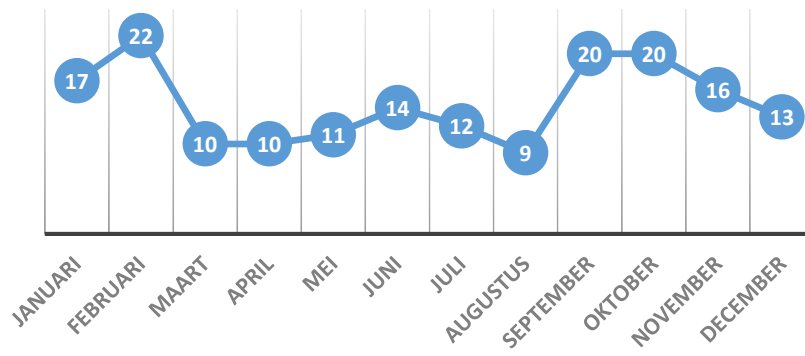
Bijna 3/4 van het aantal inbraken situeert zich in de gemeente Erpe-Mere; de aanwezigheid van het op- en afrittencomplex van de E40 is hier niet vreemd aan. De deelgemeenten die een hoger risico lopen zijn: Mere, Erpe, Aaigem, Bambrugge en Burst.



‘Slechts’ een kwart van de inbraken doet zich voor in Lede, voornamelijk in Lede zelf en de deelgemeente Oordegem.



Het is jaarlijks een terugkomend gegeven dat de *herfst- en winterperiode* een meer inbraakgevoelige periode is. Een logische verklaring hiervoor is het vroeger invallen van de duisternis waarbij inbrekers overdag en 's avonds op zoek zijn naar woningen waar de bewoners afwezig zijn.



De inbraakgevoelige zones

Langs de Oudenaardsesteenweg (N46) werden 17 inbraken vastgesteld. Als de inbraken meegeteld worden die werden gepleegd op de wegen die rechtstreeks aansluiting geven op de N46, komt de teller op 44 inbraken te staan. Wetende dat in de gemeente Erpe-Mere 126 inbraken werden gepleegd in 2015, kan men vaststellen dat 35 % van de inbraken in Erpe-Mere wordt gepleegd langs de N46 en aansluitingswegen (of 25 % van de inbraken in de PZ).

Onze preventieve acties en initiatieven

Anti-crim acties

In 2015 werd twee tot drie maal per maand een controledispositief opgesteld, hoofdzakelijk op de gewestwegen, met een hoofdkrachtinspanning georiënteerd naar de op- en afritten van de E40 en de N46 (Oudenaardsesteenweg).

Alle bestuurders die de filterblokkade inrijden dienen sterk te vertragen waarbij een politieambtenaar een selectie maakt van de auto's met bestuurder en inzittenden die een controle dienen te ondergaan.

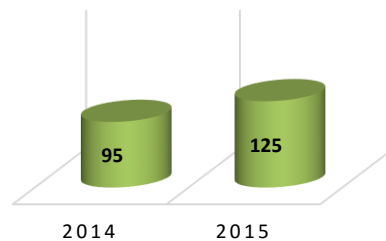




Inbraakpreventiebezoeken aan huis

In 2015 hebben twee personeelsleden een gespecialiseerde opleiding gevolgd als “Diefstalpreventieadviseur” met de bedoeling enerzijds een professioneel advies te kunnen geven aan de burger die er om verzoekt, maar anderzijds ook om de bevolking te sensibiliseren dat inbraakpreventie geen handenvol geld dient te kosten. Eenvoudige maatregelen kunnen ook zeer doeltreffend werken.

De buurtinspecteurs dienen telkenmale bij een adrescontrole aan de nieuwe bewoner(s) het aanbod te doen om een diefstalpreventieadviseur te laten langskomen. Het aantal aanvragen om inbraakpreventie-aan-huis te verkrijgen is gevoelig gestegen van 95 aanvragen in 2014 naar 125 aanvragen in 2015



Herbezoek aan slachtoffers van een inbraak



De benadeelden van een inbraak worden systematisch gecontacteerd door onze diefstalpreventieadviseurs met het voorstel om aan huis te komen en raad te geven om in de toekomst de kans op slachtofferschap van een inbraak te verkleinen.

In 2015 werden 58 slachtoffers in hun woning bezocht en 27 benadeelden die een zelfstandige zaak uitbaten. Bijna de helft van de slachtoffers van een inbraak heeft beroep gedaan op ons deskundig advies.

Inbraakpreventievoordrachten

Maar liefst 55 socioculturele verenigingen werden in 2015 aangeschreven met ons aanbod om een inbraakpreventievoordracht te geven teneinde de burger te sensibiliseren en aan te sporen preventiemaatregelen te nemen. Tal van verenigingen zijn op dit aanbod ingegaan. Sommige verenigingen sloegen de handen in elkaar om het infomoment samen te organiseren.

Nationale actiedag tegen inbraken

Op 13 november 2015 ging in onze provincie de tweede actiedag tegen inbraken door onder het motto “Eén Dag Niet”.



fronteerd met woningen die een onbewoonde indruk gaven en aldus een verhoogd risico vormden voor een inbraak.

Door onze diefstalpreventieadviseurs werd een avondwandeling ingericht in de deelgemeente Oordegem.

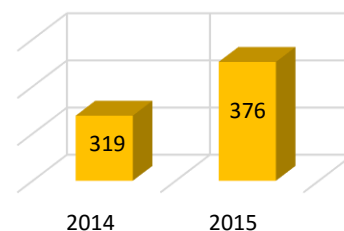
Tijdens deze wandeling werden de deelnemers gecon-

Buurtinformatienetwerk

Eind 2014 werd in onze politiezone een eerste buurtinformatienetwerk (BIN) opgericht in Oordegem. In 2015 werd het BIN 16 keer geactiveerd omwille van voornamelijk meldingen betreffende een verdachte toestand. Er werden 25 preventie- en informatieberichten verspreid via deze BIN.

Afwezigheidstoezicht

In 2014 hebben 319 vakantiegangers onze diensten gevraagd om regelmatig toezicht te houden aan hun woning tijdens hun afwezigheid. In 2015 steeg het aantal aanvragen tot 376.



Onderzoek via ANPR-systeem

Reeds van in het najaar van 2012 wordt in onze politiezone gebruik gemaakt van acht ANPR-camera's. Deze staan opgesteld aan de op- en afritten van de E40, alsook in de Bosstraat en t.h.v. de carpoolparking in Erpe-Mere. Eén medewerker staat iedere dag in voor de exploitatie van de gegevens en het verwerken van de zgn. *hits*.

Eind 2015 werden nog eens 8 bijkomende camera's geplaatst op de grenzen van de politiezone (Vijfhuizen, grens met Wetteren op de N9, grens met Wichelen op de N442 en aan grens met Borsbeke op de N46).

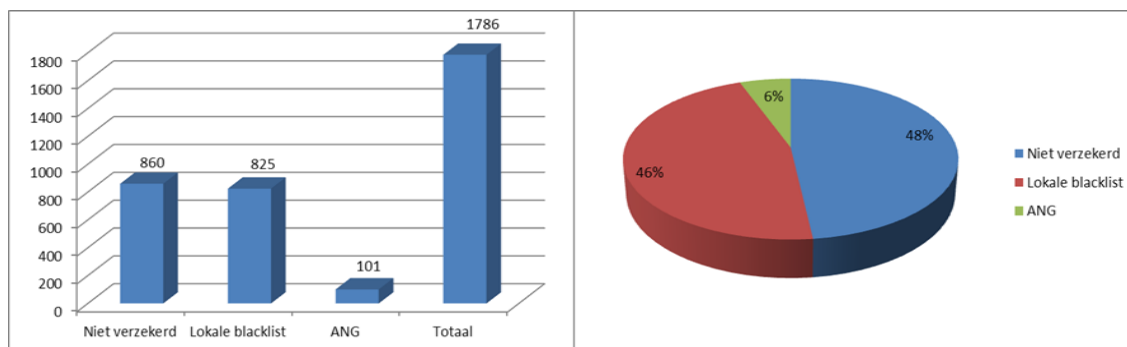
Er kan met zekerheid gezegd worden dat de inwoners van de politiezone Erpe-Mere/Lede al heel wat baat hebben gehad bij de inzet van dit ANPR-cameranetwerk.

De investering, die globaal circa € 450.000 bedraagt, wierp de afgelopen drie jaar reeds zijn vruchten af. Dat zal in de toekomst niet anders zijn!



Een aantal misdrijven wordt ongetwijfeld voorkomen; misdrijven die alsnog gepleegd werden, werden vaak opgehelderd.

In 2015 werden door de camera's in totaal 14.741.464 voertuigen geregistreerd en gecontroleerd in de databanken, zijnde de Algemene Nationale Gegevensbank (ANG), de niet-verzekerde voertuigen, de gegevensbank met voertuigen zonder geldige technische keuring en onze eigen lokale blacklist.



Enkele voorbeelden van de tussenkomsten (vermeld op onze Facebookpagina):



19 oktober 2015

Afgelopen week werden 4 daders van inbraken opgepakt door onze diensten na meldingen van burgers. Doe dus zo verder. Nog even herhalen: in 85% van de gevallen waarbij daders van een inbraak door de politie op heterdaad konden worden gevat, blijkt dit dankzij een telefoontje van een alerte burger te zijn.

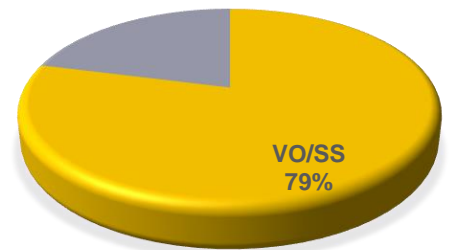
30 oktober 2015.

Onze ANPR-camera's hebben alweer hun nut opgeleverd. Onze lokale recherche kon de dader vatten van de diefstallen van 3 aanhangwagens, met behulp van onze camera's.

2.1.2 Verkeersongevallen

Het beheersen en liever nog het doen dalen van het aantal verkeersongevallen met lichamelijk letsel is één van onze doelstellingen in het zonaal veiligheidsplan.

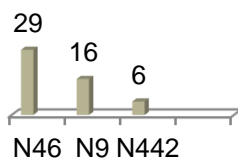
In 2015 gebeurden in onze politiezone 421 verkeersongevallen met louter materiële of stoffelijke schade (VO/SS), doch gebeurden er ook 112 verkeersongevallen waarbij lichamelijke letsels te betreuen waren (VO/LL).



Onze onthaaldiensten akteerden daar bovenop nog eens 91 aangiften van ongevallen die buiten ons grondgebied plaatsvonden.

Verkeersongevallen met lichamelijk letsel

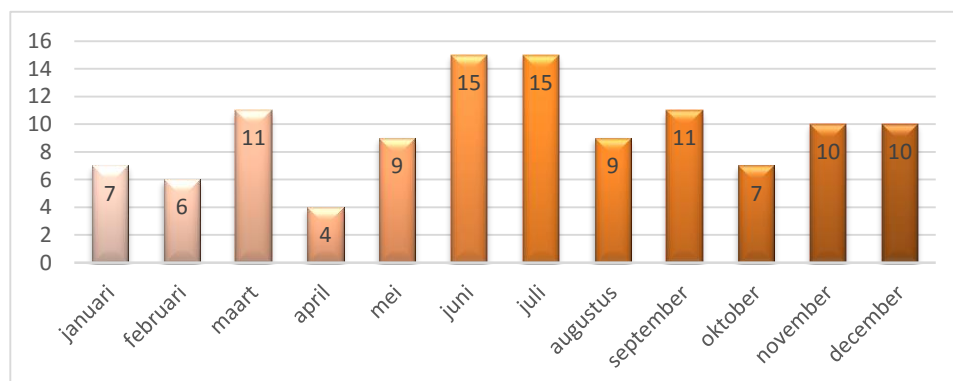
Op de gemeentewegen binnen beide gemeenten gebeurden 61 ongevallen met lichamelijk letsel, op de drie gewestwegen in totaal 51.



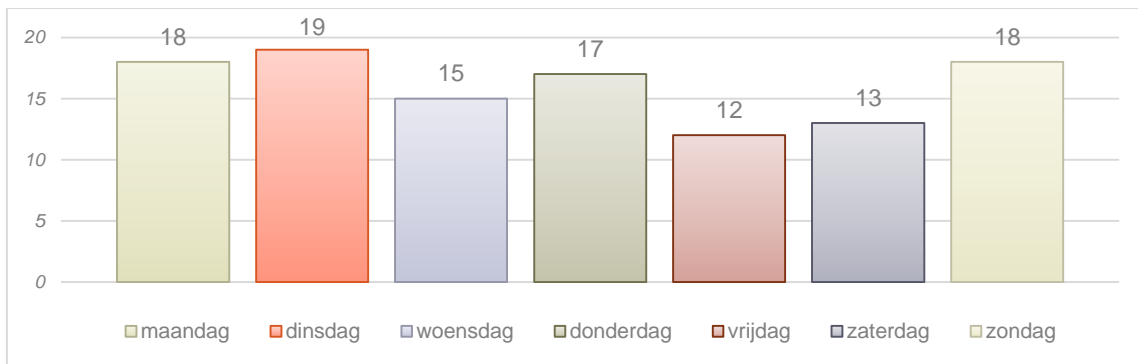
Op de N46 gebeurden 29 letselongevallen, op de N442 waren er 6 ongevallen en op de N9 werden 16 ongevallen vastgesteld.

Analyse van de verkeersongevallen

Ongevallen per maand



Ongevallen per dag



Meest voorkomende oorzaak van de ongevallen

De meest voorkomende oorzaken van de verkeersongevallen met lichamelijk letsel zijn, net zoals de voorgaande jaren:

- ✓ het niet respecteren van de voorrangsborden of voorrangregels. Bijna de helft van de ongevallen met lichamelijk letsel zijn hieraan te wijten;
- ✓ het verlies over de controle van het stuur, voornamelijk door een onaangepaste snelheid;
- ✓ Kop-staart-aanrijdingen, m.a.w. het niet respecteren van een voldoende veiligheidsafstand.

Onze preventieve acties & initiatieven

Verkeerseducatie in lagere- en secundaire scholen

In de Sint-Martinusschool in Erpe-Mere werd de leerlingen aangeleerd hoe ze veilig kunnen oversteken.



Aan de leerlingen van het derde leerjaar werd het belang aangetoond om goed zichtbaar te zijn in het verkeer door het dragen van lichtkleurige kledij, maar - nog belangrijker - het dragen van reflecterende kledij of hulpmiddeltjes zoals fluohesjes, fluostrips,.... De leerlingen van het vierde leerjaar kregen een fietsbehendigheidsparcours voorgeschoteld.

Onze verkeersdienst gaf ondersteuning aan de leerlingen van het zesde leerjaar van de gemeenteschool in Burst bij het afleggen van hun fietsexamen op de openbare weg.

In het Stella Matutinacollege (SMC) in Lede kregen alle leerlingen van het eerste middelbaar een lesuur over de “bevelen van een bevoegd persoon” en de “voorrangsregels en-borden”

De laatstejaars van het SMC en ook de 3° graad van de Sint-Jozefschool werden getraakteerd op een verkeerseducatieve dag waar onze verkeersdienst i.s.m. de buurtwerking les gaf rond de thema's “Sturen onder invloed van alcohol en drugs” en “draagplicht van de veiligheidsgordel”. Beide theoretische lessen werden gekoppeld aan een praktijkproef met promillebrillen en ook konden ze plaatsnemen in de tuimelwagen. Hiervoor werd samengewerkt met de collega's van de federale politie.



Fietscontroles

Ook in 2015 kregen de scholen bezoek van de leden van onze verkeersdienst om alle fietsen te controleren op de wettelijk voorgeschreven voorzieningen zoals bel, rem, reflectoren.

Er werd echter ook aandacht besteed aan de algemene toestand van de fiets, onder meer de staat van de banden.

Veilige schoolomgeving

Iedere schooldag zetten zowel de buurtwerkers, de interventiedienst en de verkeersdienst zich in om toezicht te houden in de directe omgeving van de scholen.



Opleiding tot gemachtigde opzichters

In overleg met de beide gemeentebesturen en de scholen hebben wij in het najaar van 2015 circa 190 gemachtigde opzichters gevormd, die dagelijks mee kunnen instaan voor een veilig verkeer aan de schoolpoorten. Begin december werden de attesten uitgereikt door de resp. burgemeesters.



Sensibilisering via (snelheids-)informatieborden

Onze mobiele “tekstkar” wordt regelmatig ingezet langsheen de belangrijkste invalswegen om preventieboodschappen mee te geven aan de bestuurders. Ook onze vier vaste snelheidsinformatieborden werden in de loop van 2015 actief ingezet.



Bob-campagnes

Tijdens de BOB campagne 2014-2015 werden 2.244 ademtesten afgenomen, waarbij bleek dat 34 bestuurders onder invloed van alcohol waren (= 1,5 %). Tevens werden 7 bestuurders betrapt bij het sturen onder invloed van drugs.

12 rijbewijzen werden onmiddellijk ingetrokken.

De provinciale “verkeersveilige dag”

Tijdens de Verkeersveilige Dag op 27 februari 2015 brachten provinciegouverneur Jan BRIERS en procureur-generaal Annita HARREWYN een bezoek aan onze verkeerscontroles.



Resultaten 2015:

<u>Sturen onder invloed</u>	<u>Snelheidscontroles</u>	<u>Andere inbreuken</u>
<p>189 ademtesten waarvan:</p> <ul style="list-style-type: none"> • 187 safe • 2 positieve ademtests met één onmiddellijke intrekking van een rijbewijs voor 15 dagen. • 1 negatieve speekseltest 	<p>2.970 voertuigen gecontroleerd waarvan 69 snelheidsovertredingen =2,3 % (onthutsende topsnelheid: 119 km/u waar 70 km/u is toegestaan)</p> 	<ul style="list-style-type: none"> • 2 vaststellingen van vervallen technische keuring. • 1 niet-verzekerd voertuig werd ter plaatse in beslag genomen. • 6 overtredingen op de gordeldracht. • 6 processen-verbaal inzake technische eisen. • 3 bestuurders geverbaliseerd wegens gsm-gebruik achter het stuur. 



De provinciale “verkeersveilige nacht”

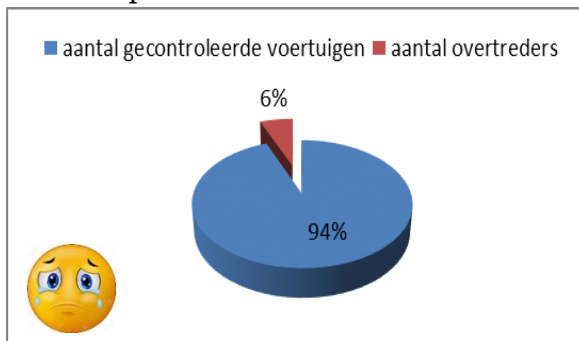
In de nacht van 05 op 06 december 2015 ging de provinciale verkeersveilige nacht door, die traditioneel bij de aanvang van de BOB-campagne wordt gepland.

Er werden tijdens deze actie 202 bestuurders gecontroleerd op het rijden onder invloed. Onder deze bestuurders waren er toch nog 5 die reden onder invloed van alcohol. Eéntje mocht ter plaatse zijn rijbewijs inleveren voor een periode van 15 dagen.

Er werden gedurende die nacht 769 voertuigen gecontroleerd met het ANPR-voertuig.

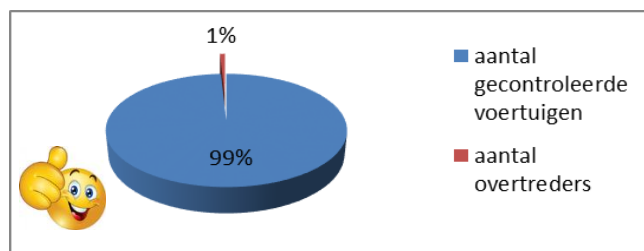
Flitsmarathons 2015

In 2015 werd tweemaal een flitsmarathon georganiseerd, in samenspraak met de federale politie. Aan beide acties werd deelgenomen door onze zone.



De eerste geplande marathon ging door op 23 april 2015. Hierbij werden 1.891 voertuig gecontroleerd op snelheid. 121 bestuurders vonden het blijkbaar niet nodig hun snelheid aan te passen en werden geverbaliseerd.

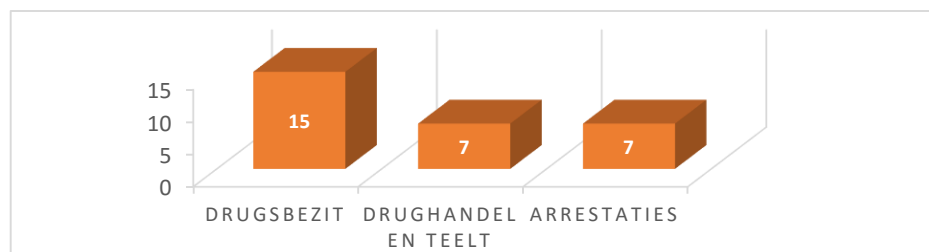
De tweede flitsmarathon ging door op 16 november 2015. Toen werden 1.897 voertuigen gecontroleerd en kregen 16 bestuurders een proces-verbaal wegens te snel rijden.



2.1.3 Drugsproblematiek

Enkele cijfers

Onze lokale rekerchedienst draaide talrijke drugsdossiers in 2015.



Enkele opmerkelijke onderzoeken:

- In een afgebrande loods in Oordegem werden restanten gevonden van ongeveer 5.000 cannabisplanten. Na onderzoek bleek een Albanese bende achter deze plantage te zitten. Eén hoofdverdachte kon worden gearresteerd in Neufchateau. De bende had nog cannabisplantages op verschillende plaatsen.
- Na enkele meldingen uit de omgeving dat in de buurt van het voetbalplein van FC Mere mogelijks drugs zou worden gedeald, identificeren onze diensten een aantal jongeren. Na intens speurwerk konden een twintigtal gebruikers in kaart worden gebracht. Twee dealers werden gearresteerd en voorgeleid bij de onderzoeksrechter. In afwachting van hun rechtszaak werden zij vrijgelaten onder voorwaarden. In totaal verkochten ze ongeveer 500 gram cannabis aan een straatwaarde van € 5.000.
- Een onderzoek spitste zich toe op een man en vrouw die heroïne verkochten in het centrum van Mere. De verkoop gebeurde ofwel bij hen thuis, ofwel op de parking aan een chiroheem ofwel werd de heroïne thuis bezorgd op bestelling. Het koppel verkocht in totaal ongeveer 1.770 gram aan een straatwaarde van ± € 61.950.
- In Lede werd op de bovenverdieping van een woning een cannabisplantage aangetroffen met 1.000 oogstrijpe planten. Twee Bulgaren werden gearresteerd en opgesloten in de gevangenis. De oogst van de planten zou ± € 120.000 hebben opgebracht. Per jaar kan er 3x geoogst worden. De opbrengst van dergelijke plantage bedraagt aldus ± € 360.000. De in beslag genomen cannabisplanten werden vernietigd en de installatie werd ontmanteld door een gespecialiseerde firma.

Randbemerking: ook in het verkeer wordt aandacht besteed aan het *sturen onder invloed van verdovende middelen*. In 2015 werden 6 bestuurders positief bevonden bij middel van een spekseltest. Bij het sturen onder invloed van drugs wordt het rijbewijs altijd onmiddellijk ingehouden voor 15 dagen.

Drugspreventielessen

In 2015 kregen 391 leerlingen van het zesde leerjaar van het lager onderwijs drugpreventielessen, voornamelijk toegespitst op het gebruik van alcohol en tabak.

2.1.4 Gebiedsgebonden politiezorg

In het ZVP is een vierde strategische doelstelling opgenomen, namelijk de organisatie van een gebiedsgebonden politiezorg (GGPZ). Dit project heeft een dubbele doelstelling:

1. de dienstverlening naar de bevolking verder verbeteren;
2. de samenwerking onder alle personeelsleden optimaliseren.

Zoals reeds eerder aangehaald is de politiezone verdeeld in vijf sectoren. Per gebied werd in de loop van 2015 een team samengesteld. Het team is een smeltkroes van de operationele en administratieve diensten, m.a.w. elk personeelslid in onze organisatie is toebedeeld aan zo'n gebied.



Elke sector wordt gecoördineerd door twee hoofdinspecteurs en gecoacht door één officier.

In elke sector worden een vast aantal onderwerpen gedefinieerd zoals “risicoplatsen”, “te volgen personen”, “sleutelfiguren”.

In de loop van 2016 zullen binnen deze buurtsectoren afzonderlijke *worldcafés* georganiseerd worden, die als klankbord moeten dienen voor de dagdagelijkse politiewerking en de te maken beleidskeuzes voor de nabije toekomst.

2.2 Interne & externe communicatie

2.2.1 Interne communicatie

A. *Dagelijkse operationele briefing*

Iedere werkdag om 14:00 u wordt een operationele briefing gehouden, waarbij de gebeurtenissen van de voorbije 24 uur of van het voorbije weekend worden besproken, alsook allerhande operationele informatie zoals nieuwe wegomleggingen, opsporingsberichten, aangepaste richtlijnen,...

In 2015 werden 251 briefingmomenten georganiseerd.

B. *Semestriële dienstvergaderingen*

Twee maal per jaar wordt per directie of dienst een werkvergadering gepland. In 2015 werden zes dienstvergaderingen bijeengeroepen.



C. *Jaarlijkse verkeersbeleidsdag*

Jaarlijks wordt een “verkeersbeleidsdag” georganiseerd voor de personeelsleden van de verkeersdienst. Op deze bijeenkomst worden tevens relevante externe partners uitgenodigd, o.a. de Vlaamse Belastingdienst, Douane & Accijnzen, het Parket, het diensthoofd Openbare werken van de gemeentebesturen Erpe-Mere en de mobiliteitsambtenaar van het gemeentebestuur Lede. Tijdens deze vergadering wordt de evolutie en de analyse van de verkeersongevallen, alsook enkel verkeersproblematieken gedetailleerd besproken.

D. *Algemene korpsvergadering*

Jaarlijks wordt een korpsvergadering voor alle personeelsleden georganiseerd. Hierbij wordt iedereen in kennis gesteld van nieuwigheden binnen het korps. Er wordt een voortgangsrapportering meegedeeld in de onderscheiden actiedomeinen.

2.2.2 Externe communicatie

A. Een nieuwe informatiefolder

Eind 2015 werd een nieuwe informatiefolder ontworpen. Alle “nieuwe” inwoners krijgen er eentje overhandigd bij de woonstcontrole door de buurtinspecteur. De folders zijn uiteraard ook verkrijgbaar in onze onthaalpunten en tijdens talrijke informatie- sensibiliseringsactiviteiten waaraan de politiezone deelneemt.

Afwezigheidstoezicht

Heeft u vakantieplannen in binnen- of buitenland of bent u gewoon voor een langere periode van huis weg? Zorg er dan voor dat uw woning geen makkelijke prooi is voor inbrekers. Er zijn tal van eenvoudige preventiemaatregelen die je zelf kan nemen, maar ook de politie kan bijkomend een oogje in het zeil houden. Deze service is bovendien volledig gratis.

Hoe aanvragen?

- ✓ Via police-on-web
- ✓ Op elk onthaalpunt binnen de politiezone

Tijdens uw afwezigheid komt de politie regelmatig – zowel overdag als 's nachts – een kijkje nemen aan uw woning. Wanneer problemen of onregelmatigheden worden vastgesteld, verwittigt de politie één van de contactpersonen die u hebt opgegeven.

Opgelet: bezorg ons het ingevulde aanvraagformulier minstens 7 dagen voor vertrek.

Police-on-web

Police-on-web is het online "politieloket" dat dag en nacht elektronisch bereikbaar is via www.police-on-web.be. Je kan er terecht voor aangifte van bepaalde feiten, het aanvragen van afwezigheidstoezicht of het aanmelden van uw alarmsysteem.

Volgende feiten kunnen worden gemeld:

- (brom)fietsdiefstallen
- winkeldiefstal
- vandalisme

Onthaal & loket

De dienst "Onthaal" fungeert als het eerste aanspreekpunt van de bevolking met de politie. U kan er terecht met al uw vragen, aangiften en opmerkingen. De politiezone Erpe-Mere/Lede beschikt over 2 onthaalpunten waar we u graag verder helpen.

Hoofdcmissariaat Lede
Administratief Centrum 2, 9340 Lede
Telefoon: 053 60 64 64
E-mail: info@erpemerelede.be

Openingsuren:

Maandag tot vrijdag	07u30 - 19u30
Zaterdag	09u00 - 12u00

Politiepost Erpe-Mere
Oudenaardssteenweg 402, 9240 Erpe-Mere
Telefoon: 053 85 84 33
E-mail: info@erpemerelede.be

Openingsuren:

Ma-di-wo-vrij	08u00 - 12u00
	13u00 - 17u30
Donderdag	12u00 - 20u00

Waarvoor kan u bij ons Onthaal terecht?

- Klachten en aangiften (verlies/diefstal identiteitskaart, rijbewijs of boorddocumenten, gevonden of verloren voorwerpen,...)
- Aanvraag afwezigheidstoezicht
- Allelei inlichtingen inzake de werking van onze Interventiedienst, onze Verkeersdienst, onze Lokale Recherche, onze cel "Jeugd & Gezin", externe communicatie, enz.

U vindt ons ook op sociale media:

PolitiezoneErpeMereLede
 @pz5441

Politie
Erpe-Mere/Lede

Partner in het streven naar veiligheid

Infobrochure

B. Maandelijkse bijdrage in de gemeentelijke Infobladen

In beginsel publiceren wij maandelijks een artikel in de respectieve infobladen van de gemeentebesturen van Erpe-Mere en van Lede.

In 2015 werd onder meer een bijdrage geleverd over volgende onderwerpen:

- ✓ politionele aanpak van het Belgisch kampioenschap veldrijden.
- ✓ verkeersveiligheid
- ✓ veilig wonen
- ✓ stop woninginbraken
- ✓ preventiecampagne "1-dag-niet"
- ✓ de jaarlijkse BOB campagnes.



C. *Sociale mediakanalen*

Afgelopen jaar 2015 investeerden we veel in communicatie via sociale media (i.c. *Facebook* en *Twitter*). Het is voor ons hét middel bij uitstek om snel en transparant te communiceren met onze belanghebbenden, de inwoners van onze politiezone en alle geïnteresseerden in onze werking. Meer dan 1.800 berichten werden in 2015 geplaatst, ten behoeve van ruim 3.500 volgers.



D. *De website van de politiezone*

Midden 2015 werd onze website vernieuwd. Men vindt er algemene informatie over onze politiezone, geplande activiteiten, resultaten van verkeersacties en nog tal van andere weetjes met betrekking tot onze dienstverlening.

Heb je vragen over hoe aangifte te doen van een misdrijf, wat te doen bij een verkeersboete of bij verlies of diefstal van je kentekenplaat, identiteitskaart, betaalkaart,... dan kan men terecht via de link www.lokalepolitie.be/5441.

E. *Police-on-web*

Police-on-web is het online “politieloket” dat dag en nacht elektronisch bereikbaar is via www.police-on-web.be. Men kan er terecht voor aangifte van bepaalde feiten, het aanvragen van afwezigheidstoezicht of het aanmelden van uw alarmsysteem. Volgende feiten kunnen worden gemeld: (brom)fietsdiefstallen, winkeldiefstal en vandalisme.

F. *De mobiele lichtkrant*

De mobiele “tekstkar” werd afgelopen jaar talrijke keren ingezet, voornamelijk om tips en informatie te geven in onze prioritaire actie-domeinen (inbraken/verkeersveiligheid en drugs). Daarnaast werd hij ook ingezet bij evenementen.



2.3 Nog enkele "highlights"

2.3.1 Belgisch Kampioenschap Veldrijden 2015

Het weekend van 10 & 11 januari 2015 blijft memorabel voor de gemeente Erpe-Mere en was voor onze politiezone een uitdaging op vlak van ordehandhaving en mobiliteit. Op zondag 11 januari 2015, hoogdag voor de Belgische veldrijders en voor de cyclocrossfans, werden verschillende politiemachten ingezet. Wij deden beroep op collega's van naburige korpsen, maar evenzeer was de steun van de federale politie onontbeerlijk. De voorbereiding en het veilig laten verlopen van dergelijk grootschalig sportgebeuren was een puik staaltje van samenwerking tussen gemeentebestuur, organisator en alle hulpdiensten. Ook de Oost-Vlaamse provinciegouverneur, Jan BRIERS, kwam in hoogsteigen persoon de CP-OPS (= Commandopost Operaties) bezoeken.



2.3.2 Terroristische dreigingen

De terroristische aanslag op *Charlie Hebdo* in Parijs (07 jan 2015) en de anti-terreuractie in Verviers (15 jan 2015) zijn gebeurtenissen die een grote impact hebben gehad op de samenleving. Vanuit de federale overheid werden verhoogde veiligheidsmaatregelen getroffen. Ten aanzien van politie-infrastructuur en politieambtenaren gold afgelopen jaar gedurende meerdere weken het zgn. **dreigingsniveau-3**. Ook op de werking van de politiezone had dit zijn weerslag. Intern werden meer dan 30 maatregelen genomen, waarvan het tijdelijk sluiten van de onthaalpost in Erpe-Mere voor de buitenwereld de meest zichtbare was.

2.3.3 Carnaval 2015

Naar jaarlijkse traditie organiseerden verschillende lagere scholen in februari 2015 een carnavalstoet waarbij onze politiezone in de verschillende schoolomgevingen zorgde voor de begeleiding en het (verkeers)veilig verloop.



Op 20 feb 2015 vond de carnavalstoet in Lede plaats. Een 10-tal manschappen werd ingezet om tijdens de optocht toezicht te houden zowel langsheen het traject van de stoet als in de nabije omgeving, teneinde alles in goede banen te leiden.

2.3.4 Steenbergcross 2015



Op zondag 27 september 2015 vond de “Steenbergcross” plaats op de terreinen rond het gemeentelijk administratief centrum in Erpe-Mere.

De Steenbergcross is doorgaans de eerste veldrit van het cyclocross-seizoen en lokt een aanzienlijk aantal toeschouwers. Aangezien het rennerspark op de N46 wordt georganiseerd, is een sterk verhoogde politieaanwezigheid noodzakelijk.

2.3.5 Schoolbezoeken

Leerlingen van de BSBO “De Brug” uit Erpe-Mere kwamen opnieuw op bezoek in ons Politiehuis.

Maar we gingen ook zélf op bezoek bij de kleuters van de Sint-Jozefschool in Erpe-Mere en naar de kleintjes in “De Kleine Prins” in Lede.



2.3.6 Veiligheidsdag, i.s.m. de brandweer

Op 27 sept 2015 nam ons politiekorps voor de eerste maal deel aan de zgn. “veiligheidsdag”, samen met de brandweerpost Lede en het Rode Kruis afd. Lede. Een uitgelezen kans om iedereen kennis te laten maken met onze diensten en middelen. Aan het onthaal kon men een omstandige uitleg krijgen over het gebruik van onze ANPR-camera’s, er was de mogelijkheid tot fietsenregistratie en er werd een demonstratie gegeven met een drugshond. De geïnteresseerden in een job bij de politie, konden terecht aan onze rekruteringsstand, waar met veel plezier een woordje uitleg werd verschaft over de selectietesten en de inhoud van de opleiding. Uiteraard wekte ons voertuigenpark de bijzondere interesse van de bezoekers.



2.3.7 Begeleiding wielervedstrijden

Jaarlijks wordt behoorlijk veel politiecapaciteit besteed aan het politieel beheer van talrijke lokale wielervedstrijden in beide gemeenten. In een aantal gevallen wordt de wedstrijdcaravaan voorzien van een volledig politie-escorte:

Wanzele koerse (11 mrt 2015)

Doorgaans de eerste kermiskoers voor eliterenners met of zonder contract; een wielervedstrijd met grote bezetting die ook heel wat supporters op de been brengt.



De Erondegemse Pijl (01 aug 2015)

Betreft een UCI-wielervedstrijd voor dames, als finale van de Lotto Cycle Cup 2015.

Profrennerskoers Mere

In augustus 2015 begeleidden we met een coördinatievoertuig en drie motards de profrennerskoers in Mere.



2.3.8 Autoluwe schooldag 2015

De derde woensdag van september is het in Erpe-Mere steeds “autoluwe schooldag”. Naast een aantal verkeersgerelateerde activiteiten op school, gaan sommige klassen op fietstocht waarbij een begeleiding door ons fietsteam wordt gevraagd.



2.3.9 Stratenloop Lede

In september 2015 begeleidde het fietsteam van onze politiezone de wedstrijd op het gesloten parcours in het centrum van Lede. De stratenloop lokt jaarlijks ongeveer 3.000 deelnemers en toeschouwers.

2.3.10 Andere evenementen

Er werden in 2015 nog tal van activiteiten georganiseerd in de beide gemeenten waarop onze aanwezigheid opgemerkt werd.

- ✓ Bij iedere wielervedstrijd werd voor de start door een buurtinspecteur het parcours gecontroleerd om na te gaan of alle seingeverers hun plaats hadden ingenomen.
- ✓ Op de *rommelmarkten* in Vlekkem en Burst, beiden alom gekend in de streek, hielden de buurtinspecteurs permanent voetpatrouilles.
- ✓ Op het rockfestival *Summerrock*, dat plaats vond in augustus 2015 in de KMO-Zone Evenbroekveld in Erpe-Mere, hielden we gedurende het hele evenement een oogje in het zeil.
- ✓ Tijdens de verschillende *paardenommegangen* werd voor de verkeersveiligheid gezorgd door de buurtinspecteurs. Tijdens de grootste ommegang, in het weekend voorafgaand aan de kermis van Mere, was er bovendien politiebegeleiding.
- ✓ Bij de *Haloweentocht* in Smetlede, de grootste van de streek, zorgde ons fiets-team voor een verkeersveilig verloop bij de start. De mobiele lichtkrant ondersteunde hen hierbij en waarschuwde de passanten.



2.4 Verbeteren & vernieuwen

2.4.1 Personeelsbeheer

In de loop van 2015 werden een aantal nieuwe personeelsleden aangeworven.

- Een nieuwe buurtinspecteur trad toe tot de buurtwerking in maart 2015.
- Het lokaal informatiekruispunt werd in mei 2015 versterkt met één administratief medewerker.
- De korpsleiding werd in augustus 2015 vervolledigd met een adviseur die voortaan ook deel uitmaakt van het directiecomité.
- De verkeersdienst werd in oktober 2015 ondersteund door een bijkomende agent van politie, die onmiddellijk zijn opleiding heeft aangevat en na hierin te zijn geslaagd, zal terugkeren naar ons korps (april 2016).

2.4.2 Infrastructuur



Vanaf midden 2015 werd ons hoofdgebouw in Lede letterlijk in de schijnwerpers gezet. Bij avond wordt de voorgevel verlicht door witte en blauwe lichten.

Tevens werd bijkomend een “totem” geplaatst opdat onze bezoekers en dienstenaafnemers nog beter hun weg naar onze deur zouden vinden.

Binnenin werden ook her en der enkele dringende herstellingen uitgevoerd. Het blijven weliswaar lapmiddelen, want ons politiehuis is geen functioneel gebouw zoals het een politiecommissariaat anno 2015 betaamt. Tijdens een samenkomst van het politiecollege werd de erbarmelijke toestand aangekaart door de korpschef, waarna beide burgemeesters er mee van overtuigd waren dat een nieuwbouw zich opdringt. De politieraad verklaarde zich eind 2015 principieel akkoord om een nieuw politiehuis op te trekken tegen eind 2018.



2.4.3 Materieel & logistiek beheer

A. Gele motorpakken en voertuigbumpers



In 2015 werden vier van onze interventievoertuigen voorzien van fluo gele bumpers. Waarom precies geel, vraagt u zich af? Dit omdat we wilden opvallen... in de letterlijke betekenis van het woord dan toch. De voorbije ja-

ren was er in België een wildgroei in het kleurenpalet op de bumpers. Europees wordt nu fluo geel als meest aangewezen en zichtbare kleur naar voor geschoven. In tal van Europese landen is het inmiddels de officiële standaard (Nationale Politie Nederland, Gendarmerie Frankrijk, Polizia Spanje, Denemarken, Noorwegen, Zweden, Estland, Letland,...). Ook in de (motor)kledij gaan we verder in de gele stijl.

De fluo gele-bumperstrips hebben een hogere reflectiegraad en fluorescentiewaarde (cat 5). Zo wordt een verhoogde zichtbaarheid en veiligheid voor onze mensen op het terrein en de andere weggebruikers nagestreefd. Met de keuze voor geel kan terug een uniforme visuele identiteit in de hand gewerkt worden.



B. Nieuwe politiemotor en (elektrische) fietsen

Een politiemotor BMW R1200 RT is afgelopen jaar onze vloot komen vervullen.



In 2015 werden ook twee bijkomende elektrische fietsen aangekocht voor de buurtwerking. In onze intern “leefregels” is namelijk voorzien dat de buurtwerkers zich hoofdzakelijk te voet, per fiets of met de bromfiets moeten

verplaatsen teneinde de zichtbaarheid en aanspreekbaarheid te verhogen.



C. Nieuwe politieauto's

Tenslotte werden in 2015 nog twee anonieme dienstvoertuigen werden aangekocht (t.b.v. de lokale researchedienst en de korpsleiding) en één herkenbaar interventievoertuig.

D. Uitbreiding van het vast ANPR-netwerk

Op 28 december 2015 werd de uitbreiding van het ANPR-netwerk aan pers en publiek voorgesteld. Na het bewezen nut van het bestaande netwerk, dat onder de vorm van zeven vaste en één mobiele camera reeds sinds 2012 in gebruik was, besloot het politiecollege begin 2015 om te investeren in acht extra vaste ANPR-camera's. Deze werden in de loop van de maand december ingeplant op strategische plaatsen, meer bepaald op de gewestwegen N9, N46 en N442, t.h.v. de grensscheiding met de respectieve buurgemeenten. Deze camera's vormen een mooi extra stel ogen op het terrein.



E. Aankoop van samplingtoestellen

Er werden in 2015 drie samplingtoestellen aangekocht. Dit zijn apparaten waarin een bestuurder vanop geringe afstand lichtjes dient te blazen. Het toestel detecteert aldus of er alcohol aanwezig is in de adem. Indien dit het geval is, wordt overgegaan tot een ademtest, eventueel gevolgd door een ademanalyse.



F. *Installatie van AVL-module in Interventievoertuigen*

Alle voertuigen van de interventiedienst werden eind 2015 uitgerust met AVL-toepassing (*Automatic Vehicle Location*). Op de 101-noodcentrale en de politie-dispatching wordt daardoor de reële locatie van onze voertuigen permanent op digitale kaart getoond. Dit is van belang, zowel voor de veiligheid van ons personeel, maar evenzeer om bij een noodoproep de dichtstbijzijnde noodhulp ploeg te kunnen sturen.

G. *Installatie van Track & Trace-module*

Iedere draagbare radiopost en alle dienstvoertuigen werden begin 2015 bijkomend voorzien van een *Track & Trace*-systeem. Dit volgsysteem biedt het voordeel dat bij een actie op het terrein de locatie van alle voertuigen en alle politiemedewerkers (voorzien van een Astrid-radio) digitaal op kaart worden weergegeven.

H. *Aankoop van een AED-toestel*

Vanaf 2015 dragen wij ook bij aan een “hartveilige” omgeving. In ons hoofdkantoor hangt voortaan een AED, een *Automatische Externe Defibrillator*. Het is een draagbaar toestel dat wordt gebruikt voor het reanimeren van een persoon met een circulatiestilstand als gevolg van ventrikelfibrilleren.

De AED dient op een geautomatiseerde manier een elektrische schok toe met als doel een gestoord hartritme te stoppen. Dan krijgt de sinusknop de kans de controle over het hartritme terug te krijgen, waardoor het hart weer in een normaal ritme gaat kloppen.



2.4.4 Collegialiteit & samenhang

A. *Nieuwjaarsreceptie*

Ook binnen onze zone wordt er naar jaarlijkse traditie geklonken op het nieuwe jaar. Dergelijke activiteiten komt de sfeer op de werkvloer alleen maar ten goede. Het is bovendien het ideale moment om onze partners en belanghebbenden te ontmoeten. In 2015 ging de nieuwjaarsreceptie door op vrijdag 9 januari in het cultureel centrum “De Volksskring” in Lede.



B. *Paasmoment*

Elk jaar wordt rond de Paasperiode het personeel uitgenodigd om tijdens de middagpauze een snack te eten en wordt een tombola georganiseerd met als hoofdprijs – hoe kan het anders – de traditionele chocolade paaseitjes.



Op onze vorige editie, op 21 april 2015, liet de zon zich van haar beste kant zien.



C. *Kerstontbijt*

Op 17 december vond het kerstontbijt voor het korps plaats. Alle personeelsleden konden genieten van een rijkelijk gevuld ontbijtbuffet.

2.4.5 Bovenlokale samenwerking

Sinds begin 2015 werd een structureel samenwerkingsverband opgezet met de politiezones van de zgn. *regio Schelde*, met name PZ Laarne/Wetteren/Wichelen, PZ Berlare/Zeel, PZ Dendermonde, PZ Hamme/Waasmunster en PZ Buggenhout/Lebbeke. Deze samenwerkingsvorm uit zich zowel op vlak van logistieke afspraken, operationele samenwerking als beleidsmatige afstemming.

Ook in 2015 werkten wij op het terrein voor de eerste maal samen met onze zuiderbuur, de PZ Herzele/St-Lievens-Houtem/Zottegem. Zo werden gezamenlijk de AMOK-trainingen georganiseerd en twee gezamenlijke verkeersacties uitgevoerd.

Een AMOK-situatie is *een situatie waarbij een persoon of personen op een bepaalde locatie de daar aanwezige personen aanvalt (aanvallen) en zoveel mogelijk slachtoffers tracht(en) te maken, zonder zich daarbij te verschansen of gijzelaars te nemen*. Dit is bij uitstek het soort situaties waarbij het niet wenselijk is dat gewacht wordt op speciale eenheden, maar waarbij snel handelen die hoogste prioriteit moet hebben. Ook eerstelijnsagenten, die als eerste ter plaatse komen, moeten daarom getraind worden in de AMOK-procedure. Al onze operationele personeelsleden kregen (samen met de collega's van de PZ Herzele/



St-Lievens-Houtem/Zottegem) in 2015 voor de tweede maal een opleidingsdag AMOK, die doorging in de leegstaande gebouwen van het voormalige rustoord Villa Letha in Lede.

De incidenten (zgn. *hits*) die gemeld worden via onze ANPR-camera's, worden eveneens aan hen doorgegeven opdat hun terreinploegen ook onmiddellijk kunnen reageren indien noodzakelijk.

2.4.6 Opleidingen

Naast de collectieve schiettrainingen en de trainingen geweldbeheersing die twee keer per maand georganiseerd worden (ieder operationeel personeelslid dient 5 schiettraining per jaar te volgen), kunnen de personeelsleden talrijke individuele opleidingen volgen. In 2015 volgde een personeelslid de opleiding tot wijkinspecteur, ging één lid van de lokale researchedienst naar de recherschool en ving één inspecteur de opleiding aan tot bevordering naar hoofdinspecteur.



Deze brochure is een beknopte weergave van de activiteiten van de Politiezone Erpe-Mere/Lede tijdens het kalenderjaar 2015. De uitgave wordt verspreid onder de verantwoordelijkheid van het politiecollege.

Vragen met betrekking tot de inhoud of een specifiek item kan u probleemloos stellen via het mailadres activiteitenverslag@erpemerelede.be.

Maart 2016